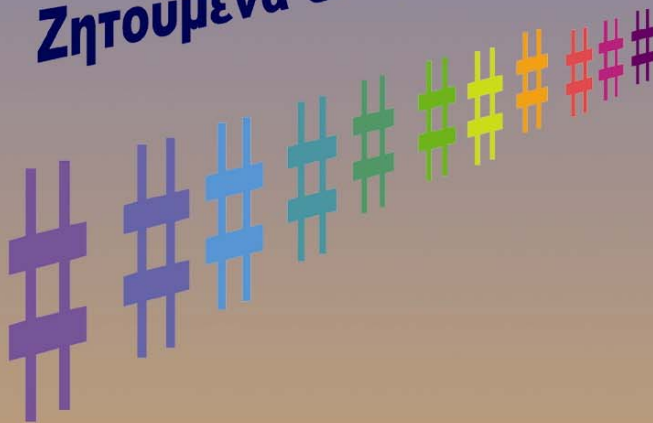




επιστημονική ημερίδα  
1ο Ειδικό Σχολείο Πειραιά  
Σάββατο 3 Μαρτίου 2007

# Μουσική & Ειδική Αγωγή: Ζητούμενα & Προσεγγίσεις

ΠΕΡΙΛΗΨΕΙΣ  
ΠΡΑΚΤΙΚΩΝ

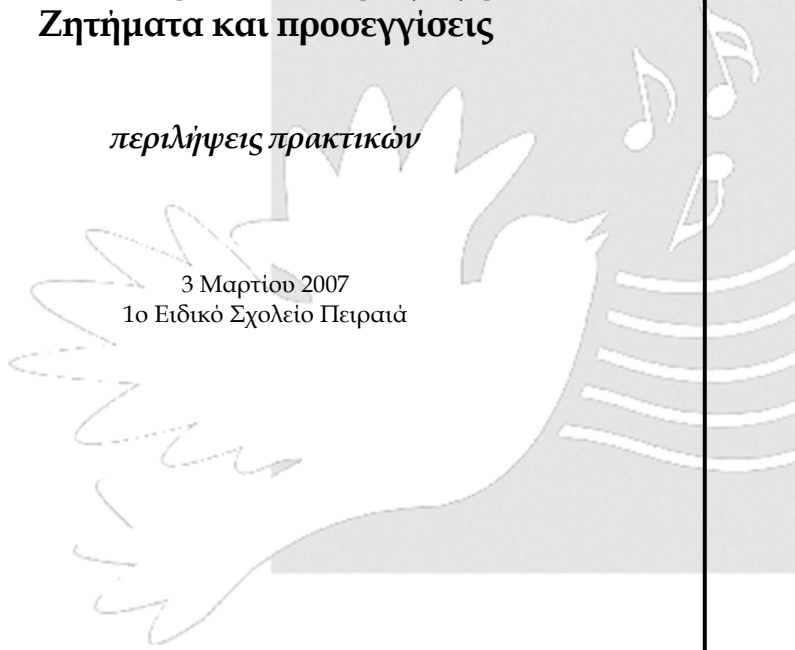


# Μουσική και Ειδική Αγωγή: Ζητήματα και προσεγγίσεις

*περιλήψεις πρακτικών*

3 Μαρτίου 2007  
1ο Ειδικό Σχολείο Πειραιά

ΠΕΙΡΑΙΑΣ 2007



## **Επιστημονικοί Σύμβουλοι**

Ιωάννης Σπετσιώτης, Αντώνης Σωτηρόπουλος

## **Οργανωτική Επιτροπή**

Μαρία Αργυρίου, Γιάννης Βούρβουλης, Γιάννης Ζυμβρακάκης, Κώστας Κωνσταντής, Παναγιώτης Θωμόπουλος, Δημήτρης Σαρρής, Άννα Τσαγκαράκη, Νέλλη Μοσχονά, Γιάννης Μπουσοδούνης, Ανδρέας Πριονάς, Κωνσταντίνος Ξάφης

## **Συνεργαζόμενοι Φορείς**

Διεύθυνση Ειδικής Αγωγής ΥΠΕΠΘ

Τμήμα Αγωγής Υγείας Πρωτοβάθμιας Εκπαίδευσης Πειραιά

Πανελλήνιος Επιστημονικός Σύλλογος Ειδικής Αγωγής (ΠΕΣΣΕΑ)

Πανελλήνιος Σύλλογος Κινητικά Αναπήρων

Ένωση Εκπαιδευτικών Μουσικής Αγωγής Πρωτοβάθμιας Εκπαίδευσης

Νομαρχία Πειραιά

---

### ΠΕΡΙΕΧΟΜΕΝΑ

Χαιρετισμός Υφυπουργού Εθνικής Παιδείας και Θρησκευμάτων	3
Χαιρετισμός Νομάρχη Πειραιά	4
Προλογικό Σημείωμα: <i>Υπάρχει «ειδική μουσική»; Ο άνθρωπος, η μουσική και το «ειδικό» (special)</i>	5
Το πρόγραμμα της Ημερίδας	6
Οι Εισηγήσεις και τα Εργαστήρια - Περιλήψεις	7
Τα Βιογραφικά Σημειώματα	14
Το δεύτερο μουσικοπαιδαγωγικό συνέδριο	19

---

Επιστημονική Ημερίδα

**Μουσική και Ειδική Αγωγή:**

**Ζητήματα και Προσεγγίσεις**

Περιλήψεις εισηγήσεων

---

Επιμέλεια Έκδοσης: Μαρία Αργυρίου, Δημήτρης Σαρρής

Εξώφυλλο: «Ωδός»: Office Art σύνθεση (δημιουργήθηκε με κειμενογράφο)

Πειραιάς, © 2007, Ένωση Εκπαιδευτικών Μουσικής Αγωγής Πρωτοβάθμιας Εκπαίδευσης

ISBN: 978-960-89479-4-8

Η ευεργετική επίδραση της μουσικής στην επικοινωνία μεταξύ των ανθρώπων και στην νοητική, ψυχοκινητική και συναισθηματική ανάπτυξη του παιδιού, αποτελούν κοινή πεποίθηση της σύγχρονης παιδαγωγικής. Με ιδιαίτερη χαρά, λοιπόν, χαιρετίζω την Επιστημονική Ημερίδα που διοργανώνει η Ένωση Εκπαιδευτικών Μουσικής Αγωγής Πρωτοβάθμιας Εκπαίδευσης και που αναφέρεται συνδυαστικά στη Μουσική και στην Ειδική Αγωγή. Και τα δύο θέματα αποτελούν άξονες ευαισθητοποίησης και προαγωγής της εκπαίδευσης και του πολιτισμού, οι οποίοι μπορούν να αλληλοσυμπληρώνουν ο ένας τον άλλο, με κοινό γνώμονα την ολόπλευρη υποστήριξη των μαθητών με ειδικές εκπαιδευτικές ανάγκες.

Το Υπουργείο Εθνικής Παιδείας και Θρησκευμάτων, αφουγκραζόμενο τις ανησυχίες των εκπαιδευτικών μας για διαρκή ποιοτική παρέμβασή του σε θέματα ιδιαίτερης ευαισθησίας, έχει καταβάλει τα τελευταία χρόνια σημαντικό έργο για την ουσιαστική αντιμετώπιση των προβλημάτων στον χώρο των Α.Μ.Ε.Α. Και είναι βέβαιο ότι στα παιδιά που προσφέρεται η δυνατότητα να παιδαγωγούνται δια των μουσικών ερεθισμάτων, αλλά και ενθαρρύνονται να εκφράζουν τις μουσικές αντιλήψεις τους, ανοίγονται νέες δυνατότητες να παρατηρούν, να ακούν, να αισθάνονται και να αξιολογούν τον κόσμο με βάση αυτή την εμπειρία τους.

Για το λόγο αυτό, θεωρούμε υποχρέωσή μας να στηρίζουμε προσπάθειες οι οποίες υπερβαίνουν τα όρια και τους φραγμούς που θέτει η σύγχρονη κοινωνία, αναδεικνύοντας το σεβασμό στην διαφορετικότητα και την καινοτομία στην εκπαίδευση.

Με εκτίμηση  
Γεώργιος Καλός  
Υφυπουργός Εθνικής Παιδείας  
και Θρησκευμάτων

Φίλες και Φίλοι,

Στη Νομαρχία Πειραιά η αυτοδιοίκηση έχει πρόσωπο ανθρώπινο. Ο αγώνας μας για μια κοινωνία που θα προσφέρει ίσες ευκαιρίες σε όλους και θα διέπεται από αλληλέγγυο πνεύμα, είναι διαρκής και συστηματικός.

Στην προσπάθειά μας αυτή, έχουμε διευρύνει τη συνεργασία μας με όλους τους τοπικούς φορείς και συλλόγους, δημιουργώντας σταδιακά ένα ρεύμα εθελοντισμού και κοινωνικής εγρήγορσης των πολιτών. Άλλωστε, πέρα από θεσμικούς ρόλους, η δημιουργία μιας κοινωνίας που θα προσφέρει ισοτιμίες ευκαιρίες, αποδεχόμενη όλους τους συνανθρώπους μας, απαιτεί τόσο συλλογική προσπάθεια όσο και ατομική ευθύνη.

Με επίκεντρο τον άνθρωπο και φιλοσοφία την κοινωνική προσφορά, στηρίζουμε την ημερίδα με θέμα «*Μουσική και Ειδική Αγωγή: Ζητήματα και Προσεγγίσεις*», με την πεποίθηση ότι θα αποφέρει χρήσιμα συμπεράσματα για τη μουσική προσέγγιση στο χώρο της εκπαίδευσης και διαβίωσης των νέων με αναπηρίες. Άλλωστε, οι θεραπευτικές δυνάμεις της μουσικοθεραπείας, από την εποχή των αρχαίων Ελλήνων έως και τις ημέρες μας, θεωρούνται ιδιαίτερα αποτελεσματικές στην ίαση νόσων που επηρεάζουν το σώμα και τον ψυχικό κόσμο των ανθρώπων.

Ειδικότερα, για τα άτομα με αναπηρίες, τους συνανθρώπους μας που η ζωή τους έδειξε το σκληρό της πρόσωπο, η μουσικοθεραπεία μπορεί να αποτελέσει έναν από τους πιο άμεσους, κατανοητούς και δημιουργικούς τρόπους έκφρασης, αναβαθμίζοντας και ομορφαίνοντας την καθημερινότητά τους.

**Στη Νομαρχία Πειραιά, υποστηρίζουμε την περαιτέρω θεσμική ενίσχυση και ανάπτυξη της μουσικοθεραπείας στη δημόσια εκπαίδευση, στην αγωγή ατόμων με αναπηρία και σε ένα ευρύτερο φάσμα κοινωνικών δράσεων, αναγνωρίζοντας την μουσική ως έναν από τους πιο άμεσους, κατανοητούς και δημιουργικούς τρόπους επικοινωνίας μεταξύ των ανθρώπων.**

Με την πίστη ότι η Τέχνη αντιμάχεται τον κοινωνικό αποκλεισμό αποτελώντας κοινή γλώσσα μεταξύ όλων των ανθρώπων, χαιρετίζω την Ημερίδα, πιστεύοντας πως θα αποτελέσει μία επιπλέον κινητήριο δύναμη για νέες προσεγγίσεις στη βελτίωση της ποιότητας ζωής των ατόμων με αναπηρία και στη διασφάλιση της πλήρους ένταξής τους στους κόλπους της κοινωνίας μας.

Γιάννης Μίχας  
Νομάρχης Πειραιά

Αν υπήρχε «ειδική μουσική» πως θα ήταν; Μια μουσική προορισμένη να συγκινήσει και να θεραπεύσει το σώμα, να κραυγάσει το συναίσθημα της στιγμής, να παρασύρει την ομάδα στην ομορρυθμία; Μια μουσική της κίνησης, του παιχνιδιού, της αισθητικής απόλαυσης, της επικοινωνίας;

Θεωρούμε κάποια είδη μουσικής «θεραπευτικά». Δημιουργούμε εξαιρέσεις, και δίνουμε χαρακτηρισμούς στις μουσικές που προορίζονται για «θεραπευτικούς σκοπούς». Για παράδειγμα αποδεχόμαστε το φάλτσο και την παραφωνία σε ένα ομαδικό τραγούδι, γιατί εκεί σημασία έχει η συμμετοχή, όχι το «τέλειο» αποτέλεσμα. Όταν η μουσική δεν είναι «ειδική», το φάλτσο δεν είναι αποδεκτό. Αποτρέπουμε το άτομο να τραγουδήσει. Επιλέγουμε τα παιδιά για την «σχολική χορωδία», χωρίς να τους ξεκαθαρίζουμε ότι απλά, ως παιδαγωγοί, διαλέξαμε το «αποκαρδιωτικό» παιχνίδι να «ορίσουμε το 'τέλειο'» και - αναπόφευκτα - ότι «ορίζει», «αφ-ορίζει»... Έτσι πολλοί ενήλικες - και παιδιά - παραδέχονται ότι «δεν τραγουδούν καλά» και σιωπούν. Ποιος ευθύνεται για αυτή την εμμονή τους στην «αλαλία»; Δεν μπορούμε πάντα να πούμε με ακρίβεια. Κι όμως είναι παραδεκτό ότι για την «αναπηρία» τους αυτή δεν ευθύνεται κάποια παθολογία αλλά μια βαθιά ριζωμένη αναστολή, όπως και τόσες άλλες, που συνοδεύουν τα άτομα στη ζωή τους. Άνθρωποι που δεν χορεύουν, δεν κινούνται έχοντας την «αποδοχή» και αυτοπεποίθηση για το σώμα και την κίνησή τους. Άνθρωποι που αρνούνται να πλάσουν ένα παραμύθι, να γράψουν ένα ποίημα, να κάνουν μια ζωγραφιά. Αμέτρητες λανθάνουσες «πολιτισμικές αναπηρίες» πλανούνται στην καθημερινότητά μας, αποκόπτοντας μας από την φαντασία, την δημιουργικότητα, την ομορφιά, από μια ανθρώπινη πλευρά του βίου μας.

Αν είναι έτσι, στερηθήκαμε τελικά πασχίζοντας για την μοντέρνα, «επιτυχημένη» και αποδεκτή εικόνα μας, τη δική μας μουσική και την κίνηση, το δικό μας μύθο και την εικόνα; Αφεθήκαμε στην οθόνη, το χέριο, την αφίσα, στην ατέλειωτη «μυθολογία των μαζικών μέσων», όπως λέγεται, και των προκατασκευασμένων εικόνων;

Και τώρα που η επιστήμη κάνει το «άλμα»; Τώρα που συνειδητοποίησε τις αστοχίες της ως τεχνο-επιστήμη και ξαναγίνεται επιστήμη; τώρα που ξανάρχεται η μουσική, η κίνηση, ο μύθος, η εικόνα, ανθρώπινα, απλά, κατανοητά, ζωογόνα, μήπως τα βαφτίζουμε «παιδαγωγικά», «σοβαρά», «επιστημονικά», «ειδικά»; Τα βγάζουμε πάλι «με τρόπο» από την καθημερινότητά μας; Αν ναι, γιατί; Ίσως για να μην παραδεχτούμε τις καθημερινές μας «πολιτισμικές» αναπηρίες; Αυτό θα ήταν, κατ' αρχάς καλό, γιατί έτσι και αν «αγνοούσαμε» συνεδηγτά το απόημα της μοντέρνας κουλτούρας μας, τουλάχιστο θα είχαμε την επίγνωση του. Αν όμως δεν έχουμε ούτε αυτή; Φτιάχνουμε «ειδική μουσική», «ειδική ζωγραφική», «ειδικό μύθο». Όμως η Μουσική, η Ζωγραφική, ο Μύθος αδιαφορούν γι' αυτό μέσα στην «αλήθεια» τους. Μειδιούν μπροστά στο σχηματικό χώρισμα αυτό. Και ο πολιτισμός μας νοιώθει στο βάθος κάτι «ανεκπλήρωτο»: Μήπως χωρίσαμε την μουσική σε «γενική» και «ειδική», γιατί χωρίσαμε την εκπαίδευση σε γενική και ειδική, παρασυρόμενοι από τον, επίσης, «γενικό» και «ειδικό» Κόσμο μας;

Με την ωριμότητα της επιστημονικής και της ευρύτερης κοινότητας μπορούμε να αντλήσουμε από το «κεφάλαιο» της Ειδικής Εκπαίδευσης, τα ερεθίσματα για συνολικά έσοχη εκπαίδευση και αγωγή. Το κεφάλαιο αυτό διαχωρίζεται σχηματικά, είναι η σύμβαση ανάμεσα σε τόσες άλλες σχηματικές συμβάσεις της επιστήμης και της ζωής, που πραγματικά μας διεκδικούν, έτσι όπως δομούμε τον πολιτισμό μας. Όμως η ωριμότητα αυτή πάντα μας οπλίζει με την βαθιά επίγνωση πως από «εκεί» απλά ξεκινάμε για μια γνώση και ένα βίωμα που πραγματικά βρίσκεται «αλλού».

## ΤΟ ΠΡΟΓΡΑΜΜΑ ΤΗΣ ΗΜΕΡΙΔΑΣ

Σάββατο 3 Μαρτίου 2007

08:45 - 09:00 Προσέλευση - Εγγραφές

09:00 - 09:30 Χαιρετισμοί

09:30 - 10:30 1<sup>η</sup> Συνεδρία: Μουσική Εκπαίδευση και Ειδική Αγωγή

*Προεδρεύων: Ιωάννης Σπετσιώτης*

**Σπύρος Σταυριανόπουλος**, Το δικαίωμα των ΑΜΕΑ στον Αθλητισμό και τον Πολιτισμό.

**Ιωάννα Τσαγκαράκη**, Σκέψεις και προβληματισμοί με βάση τη διδακτική εμπειρία από τη Μουσική Αγωγή σε Ειδικά Σχολεία

**Ντόρα Ψαλτοπούλου-Καμίνη**, Η αναγκαιότητα ένταξης της μουσικοθεραπείας σε θεραπευτικές και εκπαιδευτικές δομές

**Μαρία Κομισσοπούλου**, Η συμβολή της μουσικοθεραπευτικής εκπαίδευσης του Μουσικού στη διδασκαλία Μουσικής στη Γενική Παιδεία

**Ανθή Μαλούτα - Κωτίδου**, Δημιουργικότητα και Έκφραση

στη Μουσικοθεραπευτική Διαδικασία

Ερωτήσεις - Συζήτηση

10:30 - 11:30 2<sup>η</sup> Συνεδρία: Εφαρμογές της Μουσικοθεραπείας στην Ειδική Αγωγή

*Προεδρεύουσα: Ντόρα Ψαλτοπούλου - Καμίνη*

**Ειρήνη Παναγιωτίδου**, Η μουσικοθεραπεία στο νοσοκομείο:

η χρήση μιας μελωδίας ως container (ως περιέχον) σύμφωνα με ορισμένα σημεία της θεωρίας του ψυχαναλυτή Ζακ Λακάν

**Αδαμίδου Ευδοξία**, Παρουσίαση της πορείας ενός βαρήκουου ενήλικα κατά τη διάρκεια μουσικοθεραπευτικών συναντήσεων ενός έτους

**Μαρία Βαρβέρη**, Η Μουσικοθεραπευτική Πορεία ενός παιδιού με Σύνδρομο Down

**Μακαρία Ψιλιτέλη**, Όταν το μόνο μέσο επικοινωνίας είναι η μουσική. Μουσικοθεραπεία με ασθενή, με την οποία δεν υπήρχε λεκτική επικοινωνία

Ερωτήσεις - Συζήτηση

11:30 - 12:00 Διάλειμμα

12:00 - 13:30 3<sup>η</sup> Συνεδρία: Εκπαιδευτικές και καλλιτεχνικές εφαρμογές στην Ειδική Αγωγή

*Προεδρεύων: Μηνάς Ευσταθίου*

**Εφη Βήλλου**, Η πειθαρχία του ελεύθερου συνειρμού στη μουσικοθεραπεία

**Εσαγγέλου Περίνα**, Αντιμέτωπος με το φόβο της εγκατάλειψης - Η δημιουργία τραγουδιών ως μέσο αυτεπίγνωσης και ως πηγή δύναμης ενός νέου με νοητική υστέρηση

**Ολγα Πεγιάδη**, Ταξίδι στη μουσική-συναισθηματική εμπειρία

**Ελένη Ναβροζίδου**, Το τραγούδι σαν τεχνική στη μουσικοθεραπευτική

διαδικασία. Τραγούδια των παιδιών του Ε.Ε.Ε.Κ Κιλκίς ( σχολικό έτος 2005-2006)

**Παναγιώτης Θωμόπουλος- Μαρία Αργυρίου**, Η ένταξη των ΑΜΕΑ μέσα από το Μουσικό παιχνίδι

Ερωτήσεις - Συζήτηση

14:00-15:30 Παράλληλα βιωματικά εργαστήρια διδακτικών εφαρμογών

**Αίθουσα 1: Ντόρα Ψαλτοπούλου - Καμίνη**,

Γέννηση και ανάπτυξη της δημιουργικότητας

**Αίθουσα 2: Μακαρία Ψιλιτέλη**,

Ηχητικός και Φωνητικός συντονισμός σώματος ως μέσο σύνδεσης

με τον εαυτό και τους άλλους

**Αίθουσα 3: Bohmig Anna, Kessler-Κακουλιδη Lucia, Τσίρης Γιώργος**,

Μουσική εκπαίδευση και μουσικοθεραπεία στην ειδική αγωγή: αναζητώντας κοινό νόημα

15:30 Λήξη εργασιών - Παραλαβή βεβαιώσεων

## ΟΙ ΕΙΣΗΓΗΣΕΙΣ ΚΑΙ ΤΑ ΕΡΓΑΣΤΗΡΙΑ - ΠΕΡΙΛΗΨΕΙΣ

### **Παρουσίαση της πορείας ενός βαρήκου ενήλικα κατά τη διάρκεια μουσικοθεραπευτικών συναντήσεων ενός έτους**

#### *Αδαμίδου Ευδοξία*

Περιγράφεται η πορεία ενός βαρήκου ενήλικα μέσα από μουσικοθεραπευτικές ομαδικές συναντήσεις ενός έτους, στην ΕΨΥΠΕ, έναν φορέα - παράρτημα του Νοσοκομείου Παιδών «Αγία - Σοφία». Οι μουσικές δραστηριότητες αποτελούσαν πρόκληση για το θεραπευόμενο, ο οποίος δε δίστασε να καλύψει τη φυσική του μειονεξία με αυτές. Κατά τη διάρκεια των συνεδριών, χρησιμοποιήθηκε ο «κλινικός αυτοσχεδιασμός» και η «εκμάθηση τραγουδιών». Η θεραπεία πέρασε από διάφορα στάδια, από την πιο ασαφή και πρωτόγνωρη επαφή με τα όργανα ως την πιο συνειδητή μουσική δημιουργία. Στο τέλος του έτους φάνηκε πως ο θεραπευόμενος είχε κάποια οφέλη, όπως την αίσθηση της δομής του τραγουδιού, την ευκολότερη διάκριση ήχων, την αποδοχή από τα μέλη της ομάδας, τη σιγουριά και αυτοπεποίθηση να εκφραστεί. Επίσης, απόλαυσε τη μουσική, εξέφρασε τα συναισθήματά του μέσα από αυτήν και μπόρεσε να επικοινωνήσει με άλλα άτομα σε μία διαφορετική γλώσσα.

### **Η Μουσικοθεραπευτική Πορεία ενός παιδιού με Σύνδρομο Down**

#### *Μαρία Βαρβέρη*

Η μουσικοθεραπεία είναι η σχέση μεταξύ μουσικοθεραπευτή- πελάτη- μουσικής. Αυτό που διαφοροποιεί τη μουσικοθεραπεία από άλλες μορφές θεραπείας είναι η κατεύθυνση. Στη μουσικοθεραπεία, η κατεύθυνση είναι «από μέσα προς τα έξω», αφού ο πελάτης «ανοίγει» μόνος του, στο ανάλογο ασφαλές πλαίσιο, μιας και η μουσική απευθύνεται κατευθείαν στα βαθύτερα κομμάτια του ψυχισμού, δίνοντάς τους δίοδο να εκφραστούν συμβολικά. Το «μουσικό παιδί» είναι η εξατομικευμένη μουσικότητα που είναι έμφυτη σε κάθε άνθρωπο. Ένας μουσικοθεραπευτής είναι απαραίτητο να έχει γνώσεις μουσικής (θεωρητικές και πρακτικές), ειδική εκπαίδευση στη μουσικοθεραπεία, καλή μουσική αντιληπτική ικανότητα, διαίσθηση, δημιουργική ελευθερία, ελεγχόμενη πρόθεση, αίσθηση ευθύνης απέναντι στον πελάτη, προσωπική μουσικοθεραπευτική δουλειά, εχεμύθεια, δεκτικότητα, αμεσότητα, εμπάθεια, αυθεντικότητα. Ενδεικτικά, κάποιοι στόχοι της μουσικοθεραπευτικής διαδικασίας είναι: επαφή του ατόμου με το συναισθηματικό του κόσμο, αυτοέκφραση, κάλυψη συναισθηματικών αναγκών, κοινωνικοποίηση, ενίσχυση της λεκτικής επικοινωνίας, άσκηση μελών του σώματος μέσω χρήσης μουσικών οργάνων. Παρουσίαση της μουσικοθεραπευτικής πορείας ενός παιδιού με Σύνδρομο Down: περιγράφεται πώς κάναμε επαφή και δημιουργήσαμε σχέση εμπιστοσύνης μέσω της μουσικής, πώς μετουσιώθηκε η επιθετική διάθεση και συμπεριφορά του παιδιού σε χορό, πώς αυτό το βοήθησε να οργανωθεί συναισθηματικά και συμπεριφορικά και οδηγήθηκε σε αλλαγή: στο να συνδεθεί, να απελευθερώσει και να εκφράσει με δημιουργικό τρόπο συναισθήματα τρυφερότητας, χαράς και θλίψης.



## **Η πειθαρχία του ελεύθερου συνειρμού στη μουσικοθεραπεία**

### ***Έφη Βιήλλου***

Η παρουσίαση αφορά σε δύο περιπτώσεις: Ένα αγόρι οκτώ ετών που παραπέμφθηκε για μουσικοθεραπεία με αίτημα την θεραπεία του τραυλισμού, και μια έφηβη δεκατεσσάρων ετών με σύνδρομο Down που παραπέμφθηκε για μουσικοθεραπεία με αίτημα την κοινωνικοποίηση. Ελεύθερο συνειρμό στην ψυχανάλυση, εννοούμε την ελευθερία του λέγειν, την αυθόρμητη λεκτική έκφραση του αναλυόμενου που σαν αφετηρία μπορεί να έχει μια σκέψη, μια λέξη, μια εικόνα ονείρου, μια παράσταση. Κατ' αυτόν τον τρόπο γίνεται δυνατή η πρόσβαση στο ασυνείδητο και μέσω της τεχνικής αυτής επανέρχεται στο συνειδητό. Όταν αναφερόμαστε στην πειθαρχία του ελεύθερου συνειρμού στην μουσικοθεραπεία, εννοούμε τον ελεύθερο συνειρμό που αποκτά δομή μέσα από τη μουσική ή την τεχνική song - writing (σύνθεσης τραγουδιού). Η πρώτη περίπτωση που αφορά στη χρήση ελεύθερου συνειρμού, είναι ο Πέτρος, ένα αγόρι 8 ετών, που παραπέμφθηκε στη μουσικοθεραπεία για τραυλισμό. Η μουσικοθεραπεία βοήθησε τον Πέτρο να ξεπεράσει τον τραυλισμό του και να εκφράσει τη συναισθηματική του κατάσταση μέσα από τη διαδικασία δημιουργίας τραγουδιών. Η δεύτερη περίπτωση είναι η Βάσω, μια έφηβη με σύνδρομο Down. Μέσα από την μουσικοθεραπεία, κατάφερε να βγει σταδιακά από την αδράνεια και την παθητικότητα που τη διέκρινε και να γίνει πιο ενεργητική, επικοινωνιακή και κοινωνική χρησιμοποιώντας τη μουσική ως μέσο έκφρασης και κανάλι επικοινωνίας.

## **Μουσική εκπαίδευση και μουσικοθεραπεία στην ειδική αγωγή: αναζητώντας κοινό νόημα**

### ***Βόημις Anna, Kessler-Κακουλίδη Lucia, Τσίρης Γιώργος***

Τρεις άνθρωποι με διαφορετική επιστημονική προέλευση, αλλά κοινό όραμα, ενώνονται σε μία ομάδα και ξεκινούν μία εκ νέου προσπάθεια αναζήτησης του δυναμικού ρόλου της μουσικής στον ευρύτερο χώρο της ειδικής αγωγής. Η μουσική στην ειδική αγωγή, η ρυθμική Dalcroze και η μουσικοθεραπεία αποτελούν τους τρεις θεμελιώδεις πυλώνες πάνω στους οποίους στηρίζεται αυτή η πρωτοποριακή προσπάθεια μέσα από την οποία προκύπτουν ενδιαφέρουσες ιδέες για την αξιοποίηση της μουσικής ως θεραπεία ή / και εκπαίδευση στην ειδική αγωγή. Ακριβώς αυτή η αναζήτηση παίρνει σάρκα και οστά στα πλαίσια αυτού του πολυδιάστατου εργαστηρίου μέσα από επιστημονική τεκμηρίωση, προβολή παραδειγμάτων από την καθημερινή πράξη με χρήση οπτικο-ακουστικού υλικού, καθώς και μέσα από την ενεργή εμπλοκή των συμμετεχόντων σε βιωματικές δραστηριότητες μουσικού αυτοσχεδιασμού. Πρόκειται για ένα ταξίδι όπου η διαφορετικότητα και διεπιστημονικότητα αποτελεί κύριο γνώρισμα, ενώ προσφέρει στους «συνταξιδιώτες» απαραίτητες θεωρητικές γνώσεις, αλλά και πρακτικές ιδέες για την αξιοποίηση της μουσικής στον ευρύτερο χώρο της ειδικής αγωγής.

## **Αντιμέτωπος με το φόβο της εγκατάλειψης - Η δημιουργία τραγουδιών ως μέσο αυτεπιγνώσης και ως πηγή δύναμης ενός νέου με νοητική υστέρηση**

### ***Πελίνα Εωαγγέλου***

Η Μουσικοθεραπεία με τη δημιουργία και την εξέλιξη μιας σχέσης εμπιστοσύνης ανάμεσα στον μουσικοθεραπευτή και το άτομο με αναπηρία, μια σχέση η οποία βασίζεται στην αποδοχή, μπορεί να βοηθήσει το άτομο να ανακαλύψει και να

αξιοποιήσει τη δημιουργική του ικανότητα, να αποκτήσει θετική εικόνα για τον εαυτό του, να αναπτύξει τις δυνατότητές του και να εξελιχθεί. Μέσα από μουσικές εμπειρίες, όπως ο κλινικός αυτοσχεδιασμός και η δημιουργία τραγουδιών, το άτομο με νοητική υστέρηση ή/και άλλες μορφές αναπηρίας, εισπράττει χαρά και ικανοποίηση, εκφράζει, επεξεργάζεται και συνειδητοποιεί τα συναισθήματά του, εμβαθύνει έτσι στην αυτεπίγνώσή του και ενισχύει την αυτοεκτίμησή του. Επίσης, αναπτύσσει την ικανότητα να επικεντρώνει την προσοχή του και να κάνει επιλογές, βελτιώνει τις επικοινωνιακές και κοινωνικές του δεξιότητες και προχωρεί σε επίπεδα αυτονομίας και λειτουργικής συνεργασίας. Με τη δημιουργία τραγουδιών, το παιδί ή ο ενήλικας που συμμετέχει στη μουσικοθεραπεία μετουσιώνει δυσάρεστα συναισθήματα, όπως η θλίψη, ο φόβος, και τα εκφράζει με δημιουργικό και θετικό τρόπο. Τα τραγούδια του αποτελούν τα έργα και την απόδειξη της δημιουργικής του ικανότητας και της προσωπικής του επιτυχίας. Η Μουσικοθεραπεία υπόσχεται καλύτερη ποιότητα ζωής, αφιονίζει την έμφυτη ικανότητα κάθε ανθρώπου για δημιουργία, ενισχύει έτσι το υγιές κομμάτι του και τον οδηγεί στην αυτοπραγμάτωση. Η περίπτωση της μουσικοθεραπευτικής διαδικασίας της περίπτωσης του Στέλιου, ενός νέου 26 ετών αποτελεί σημαντικό παράδειγμα για τη συμβολή της μουσικοθεραπείας σε άτομα με αναπηρία. Θα παρουσιαστούν αποσπάσματα από βιντεοσκοπημένες συνεδρίες.

### **Η ένταξη των ΑΜΕΑ μέσα από το Μουσικό παιχνίδι**

#### ***Παναγιώτης Θωμόπουλος - Μαρία Αργυρίου***

Η ένταξη των ατόμων με ειδικές ανάγκες, είναι πλέον πάγιο αίτημα των καιρών. Κύριος μοχλός για την ένταξη αυτή είναι η μια εκπαίδευση, που στοχεύει στην προσαρμογή και την μετέπειτα προσφορά των ατόμων στο σύνολο. Για την εκπαίδευση αυτή, η παρούσα εισήγηση προτείνει κατ' αρχάς το παιχνίδι, βασισμένο στη κίνηση, τη μουσική, και το παραμύθι. Κι αυτό γιατί το παιχνίδι έχει ισχυρούς δεσμούς με την πραγματικότητα και άρρητες συχνά εκδοχές της, που το καθιστούν όμως ισχυρό παιδαγωγικό εργαλείο. Στον όρο κίνηση θα εντάξουμε τις ψυχοκινητικές δραστηριότητες με τις οποίες ο μαθητής θα γνωρίσει το σώμα του και θα διακρίνει τον εαυτό του από τους άλλους, δομώντας με αυτό τον τρόπο την προσωπικότητά του. Με οπτικοακουστικές διεργασίες, με κιναισθητικούς και χειροτεχνικούς μηχανισμούς, που στοιχειοθετούν ένα συνειρμό λειτουργιών, το παιδί καλείται να οργανώσει το περιβάλλον του. Με το μουσικό-κινητικό παιχνίδι, ο εκπαιδευτικός θα προσεγγίσει το παιδί σφαιρικά στοχεύοντας στην ισότιμη προαγωγή του ψυχικού, πνευματικού και κινητικού τομέα.

Με τη μουσική έχουμε την έκφραση της εμπιστοσύνης και της ισοτιμίας μέσα στην ομάδα, καθώς και την από κοινού αποδοχή όλων. Στα πλαίσια των μουσικών παιχνιδιών αξιοποιείται η μουσική ως μέσο ανάπτυξης κοινωνικο-επικοινωνιακών και ψυχοκινητικών δεξιοτήτων από τους μαθητές. Συνεπώς, η μουσική προσεγγίζεται στην ευρύτερή της σημασία σύμφωνα με την οποία αποτελεί ενότητα ήχου-κίνησης-λόγου-ρυθμού. Πρόκειται για ένα μέσο απολύτως διαθέσιμο σε κάθε άνθρωπο και το οποίο μπορεί να συμβάλλει στην αβίαστη εκμάθηση θεμελιωδών δεξιοτήτων για την εκπαιδευτική και κοινωνική ένταξη του ατόμου. Ενσωματωμένο σε συνθήκες αγωγής, το παιχνίδι μπορεί να λειτουργήσει

σε δύο επίπεδα: αφενός, στο επίπεδο της παιδαγωγικής σχέσης ως όργανο επικοινωνίας και ως μέσου επίλυσης συγκρούσεων και αφετέρου, στο επίπεδο της εκπαιδευτικής διαδικασίας, ως μοχλός δραστηριοποίησης και ανάπτυξης της παιδικής δημιουργικότητας και φαντασίας. Κατά αυτόν τον τρόπο, το μουσικό παιχνίδι θα μπορέσει να γίνει ένα χρήσιμο εργαλείο στα χέρια κάθε εκπαιδευτικού (ανεξαρτήτως μουσικών γνώσεων), καθώς μέσα από κατάλληλη επιμόρφωση θα διδαχθεί απλούς τρόπους χρήσης του ήχου, της φωνής και του σώματος στην καθημερινή εκπαιδευτική πράξη, με απώτερο σκοπό την ένταξη των μαθητών με ειδικές ανάγκες στο ευρύτερο εκπαιδευτικό και κοινωνικό πλαίσιο.

## **Η συμβολή της μουσικοθεραπευτικής εκπαίδευσης του μουσικού στη διδασκαλία μουσικής στη γενική παιδεία**

*Μαρία Κομμοπούλου*

Σκοπός αυτής της παρουσίασης είναι να αναδειχθεί η πολύτιμη συνεισφορά της Μουσικοθεραπευτικής Εκπαίδευσης ενός Μουσικού, στα πλαίσια της διδασκαλίας της Μουσικής αγωγής στην εκπαιδευτική διαδικασία.

Ειδικότερα γίνεται αναφορά στον τρόπο με τον οποίο επέδρασε η προσωπική εμπειρία του καθηγητή μουσικού από το χώρο της Μουσικοθεραπευτικής εκπαίδευσης, στην αναμόρφωση του μαθήματος της μουσικής, στη σχέση των μαθητών με τη μουσική καθώς και στην ενασχόληση και εμπλοκή τους στις διάφορες μουσικές δραστηριότητες που αφορούν στο συγκεκριμένο σχολικό περιβάλλον. Συγκεκριμένα οικοδομώντας μια αυθεντική σχέση με τους μαθητές με κύρια χαρακτηριστικά την αποδοχή, την ενθάρρυνση, το σεβασμό απέναντι στο διαφορετικό, το μάθημα της μουσικής λειτούργησε ως πλαίσιο μέσα στο οποίο οι μαθητές άρχισαν να επικοινωνούν και να εκφράζουν όλες τις δημιουργικές τους δεξιότητες. Κατά συνέπεια:

- Αυξήθηκε ο αριθμός των παιδιών της Χορωδίας και δημιουργήθηκαν μουσικά σύνολα
- Αυξήθηκε το ενδιαφέρον για το γνωστικό αντικείμενο του μαθήματος, μέσα από την ενεργητική συμμετοχή των μαθητών (παρουσίαση προσωπικών τους εργασιών, μουσικός αυτοσχεδιασμός)
- Αναπτύχθηκαν σχέσεις φιλίας μεταξύ των μαθητών
- Ενισχύθηκε το πνεύμα συνεργασίας- ομαδικότητας-πειθαρχίας
- Ενδυναμώθηκε η αυτοπεποίθηση των Μαθητών
- Άρχισαν να αναγνωρίζουν και να εκφράζουν τα συναισθήματά τους.

Ολοκληρώνοντας θα ήθελα να κλείσω με μια φράση Μαθήτριας που φοιτά στη Γ γυμνασιού. «Το παράθυρο της αίθουσας της Μουσικής είναι πάντα ανοιχτό για εμάς. Τίποτα δε με φοβίζει, γιατί έχω τη Μουσική. Αυτή δε μπορεί να μου την πάρει κανείς»

## **Δημιουργικότητα και Έκφραση στη Μουσικοθεραπευτική Διαδικασία**

*Ανθή Μαλούτα - Κωτίδου*

Η παρουσίαση αυτή περιγράφει την αξία της Δημιουργικότητας να δίνει νόημα στη ζωή, αλλά και στις θεραπευτικές τέχνες να αποτελεί το μέσο ώστε να βρούμε την ουσία μας και να ανακαλύπτουμε τη σχέση μας και τη σύνδεση με τον έξω κόσμο. Συγκεκριμένα, η ενασχόληση με τη μουσική αποτελεί τρόπο επαναφοράς

και επανασύνδεσης με τη χαρά που προσφέρει η δημιουργική διαδικασία, καθώς και με το συναισθηματικό, κοινωνικό, σωματικό και διανοητικό όφελος που τη συνοδεύουν. Η δημιουργική πράξη σαν διαδικασία εξωτερικεύσης και μορφοποίησης βαθύτερων εσωτερικών συγκινησιακών καταστάσεων αποτελεί τον πυρήνα της Μουσικοθεραπευτικής διαδικασίας. Ανάμεσα στα συμπτώματα σχιζοφρένειας είναι και η διαταραγμένη αίσθηση του εαυτού, που εκφράζεται μέσα από την διαστρεβλωμένη εικόνα του εαυτού, την απουσία ορίων στο εγώ και στην αυτοκατεύθυνση. Η μουσικοθεραπεία προσφέρει δυνατότητες για επανασύνδεση με τον δημιουργικό εαυτό. Η δομή και οι μη απειλητικές μουσικές αλληλεπιδράσεις (χρήση στοιχείων μουσικής) «αγκαλιάζουν» και μεταμορφώνουν τα ψυχωσικά συμπτώματα, οδηγώντας τον πελάτη στην αυτονομία και την ανάπτυξη της εσωτερικής αξίας. Ο μουσικοθεραπευτικός αυτοσχεδιασμός προσφέρει εμπειρίες, που οδηγούν στην αύξηση της αυτοεκτίμησης και δίνουν ευκαιρίες σύνδεσης με τον εαυτό. Τέλος, η χρήση γνωστών τραγουδιών προσφέρει προβλέψιμη δομή, ευκαιρίες σύνδεσης με γεγονότα της ζωής του πελάτη, αναμνήσεις και την αίσθηση της ασφάλειας (που δίνει η επανάληψη).

**Το τραγούδι σαν τεχνική στη μουσικοθεραπευτική διαδικασία.**  
**Τραγούδια των παιδιών του Ε.Ε.Ε.Κ Κιλκίς (σχολ. έτος 2005-2006)**  
*Ελένη Ναβροζίδου*

Η ομιλία περιλαμβάνει παρουσίαση έξι τραγουδιών, των οποίων οι στίχοι γράφτηκαν από μαθητές του Ε.Ε.Ε.Κ. Κιλκίς μέσα στα πλαίσια μουσικοθεραπευτικής διαδικασίας. Αναλύεται η μέθοδος και η τεχνική δημιουργίας τραγουδιών προκειμένου να επιτευχθούν συγκεκριμένοι θεραπευτικοί στόχοι. Πρόκειται για στόχους που αποβλέπουν στην εκπλήρωση και επεξεργασία θεμελιωδών αναγκών των παιδιών όπως: ανάπτυξη αυτογνωσίας και δημιουργικότητας, ενίσχυση αυτοπεποίθησης, βελτίωση λεκτικής και μη λεκτικής επικοινωνίας, αύξηση της διάρκειας συγκέντρωσης, προσωπική οριοθέτηση, ενίσχυση της εσωτερικής ασφάλειας, ικανοποίηση και τέλος κοινωνικοποίηση.

Διερευνάται επίσης, πόσο σημαντικό ρόλο μπορεί να παίξει η ένταξη της μουσικοθεραπείας στην σχολική εμπειρία και την ποιότητα της καθημερινότητας των μαθητών αλλά και των συναδέλφων καθηγητών στα Ειδικά Σχολεία.

**Η μουσικοθεραπεία στο νοσοκομείο: η χρήση μιας μελωδίας ως container (ως περιέχον) σύμφωνα με ορισμένα σημεία της θεωρίας του ψυχαναλυτή Ζακ Λακάν**  
*Ειρήνη Παναγιωτίδου*

Σε αυτήν την εισήγηση θα γίνει αναφορά στη μουσικοθεραπευτική διαδικασία καθώς και πως αυτή μπορεί να οδηγήσει τον άνθρωπο σε μια ποιοτική, αναμορφωμένη ζωή με τον πλέον δημιουργικό τρόπο. Θεωρητικά η ψυχοθεραπευτική προσέγγιση πάνω στην οποία βασίζεται αυτή η εισήγηση είναι μέσα από σημεία της θεωρίας του ψυχαναλυτή Ζακ Λακάν. Πρακτικά κατά την διάρκεια της μουσικοθεραπευτικής διαδικασίας η εφαρμογή αυτής της θεωρίας γίνεται με την χρήση μιας μελωδίας ως Container (ως περιέχον) βασισμένη στη θεωρία της Image Shemata (Aigen, 2005).

## **Ταξίδι στη μουσική-συναισθηματική εμπειρία**

### ***Όλγα Πεγιάδη***

«Πίστεψα ότι οι μουσικές εμπειρίες θα βοηθούσαν το παιδί να ανακαλύψει την έμφυτη δημιουργικότητά του, να εκφραστεί με κάθε είδους ήχο, όμορφο, βίαιο, άγριο: Αυτό θα βοηθούσε να βγει από τη μοναξιά του μέσα από τον κόσμο της μουσικής»(Alvin στο Priestley, 1975)

Η μακρόχρονη θεραπεία μέσα από τη μουσική έχει θετική επίδραση στην ανάπτυξη των παιδιών με αναπηρίες. Η μουσική είναι ένας διαυλος επικοινωνίας και μια βάση αλληλόδρασης μέσα από την οποία τα ανάπηρα παιδιά απελευθερώνονται κάπως από τις δυσλειτουργίες που περιορίζουν τη ζωή τους.

Σύμφωνα με τους Nordoff-Robbins, στην ατομική θεραπεία, η μουσική, παροτρύνοντας την κινητική άσκηση, αυξάνει την αποτελεσματικότητά της. Επίσης, η χρήση του αυτοσχεδιασμού, διεγείρει πιο πολλά συναισθήματα και διευκολύνει την επικοινωνία.

Στα βίντεοσκοπημένα αποσπάσματα συνεδριών φαίνεται η αλλαγή που ενθαρρύνει η μουσικοθεραπευτική σχέση να προκύψει στο παιδί που παίζει, όπως επίσης φαίνονται και οι «κρυμμένοι θησαυροί» που έχουν έρθει στην επιφάνεια. Ειδικά σε αυτά τα παιδιά πρώιμης ηλικίας (8 χρονών σήμερα), η διαπροσωπική σχέση μες από την μουσική, δίνει ώθηση στο ξεδίπλωμα της αντίληψης και της νοημοσύνης τους, πάντα σε συνάρτηση με το σύμπτωμα, το οικογενειακό περιβάλλον, τη συναισθηματική διαταραχή και το βαθμό κοινωνικοποίησης.

## **Σκέψεις και προβληματισμοί με βάση τη διδακτική εμπειρία από τη Μουσική Αγωγή σε Ειδικά Σχολεία**

### ***Ιωάννα Τσαγκαράκη***

Η μουσική αγωγή στο ειδικό σχολείο μπορεί να λειτουργήσει δημιουργικά και παραγωγικά σε επίπεδο «οικογενειακό», που σημαίνει συμμετοχή στις σχολικές εκδηλώσεις αφενός σε ποσοστό εκατό τοις εκατό, ανάλογα με την ποιοτική διαβάθμιση των μελών του, και αφετέρου συμμετοχή μικρών και μεγάλων, δηλαδή παιδιών και προσωπικού συνολικά.

Αυτές οι ευκαιρίες είναι αρκετές στη διάρκεια κάθε σχολικής χρονιάς και εναπόκειται στην ευρηματικότητα των μελών του, στην καλή συνεργασία με τον ή τους συντονιστές κάθε φορά και για κάθε επιμέρους δραστηριότητα έτσι ώστε η επανάληψη να μην είναι ρουτίνα, αλλά βελτιωμένη έκφραση.

Η μουσική αγωγή στο ειδικό σχολείο τόσο στο σταθερό πρόγραμμα, όσο και σε κάθε εκδήλωση πρωταγωνιστεί, όπως ακριβώς η μουσική συνοδεύει κάθε δραστηριότητα της ζωής, ευχάριστη ή δυσάρεστη. Στο ειδικό σχολείο η μουσική αγωγή με αυτή την έννοια μεταλλάσσεται σε μουσικοθεραπεία με ευεργετικά αποτελέσματα στο σύνολο του πληθυσμού, που επιβαρύνεται έτσι κι αλλιώς από την εγγενή νοσηρότητα - ειδική ή ιδιαίτερη ανάγκη, η οποία δημιουργεί πρόσθετα προβλήματα, αν δεν αντιμετωπιστεί.

Στην αντιμετώπιση αυτή η μουσική αγωγή έχει πολλά να προσφέρει, αρκεί να γίνει με τον κατάλληλο τρόπο.

## **Η αναγκαιότητα ένταξης της μουσικοθεραπείας σε θεραπευτικές και εκπαιδευτικές δομές**

### ***Ντόρα Ψαλτοπούλου-Καμίνη***

Οι θεραπευτικές και εκπαιδευτικές δομές ευαισθητοποιούνται ολοένα και περισσότερο στις ιδιαίτερες ανάγκες των παιδιών για την όσο το δυνατόν πιο ομαλή και λειτουργική ψυχο-κοινωνική τους ανάπτυξη, παρέχοντας

εξειδικευμένα προγράμματα θεραπειών μέσω τέχνης. Η μουσικοθεραπεία, μέσα από σχετικές επιστημονικές έρευνες (ποιοτικής-φαινομενολογικής ανάλυσης) και παραδείγματα, αποδεικνύεται ότι είναι ιδιαίτερα σημαντική προσέγγιση για παιδιά. Η δυσλειτουργική στάση ή / και συμπεριφορά του παιδιού στο σχολείο συχνά αποτελεί για το παιδί ένα περιβλήμα προστασίας από έναν εξωτερικό απειλητικό κόσμο αλλά κι από έναν εσωτερικό οδυνηρό κόσμο, γεγονός το οποίο αντίστοιχα συμβάλλει σημαντικά στις λειτουργικές εισοχοχής πληροφοριών αλλά και στην αυτοέκφραση και αυτοπραγμάτωση. Το θέμα αναδεικνύεται μέσα από παρουσίαση περίπτωσης με δυσλεξία και μαθησιακές δυσκολίες.

## **Γέννηση και ανάπτυξη της δημιουργικότητας**

### *Ντόρα Ψαλτοπούλου-Καμίνη*

Θέματα εργαστηρίου: Δημιουργία μη απειλητικής ατμόσφαιρας / Αίσθηση εαυτού και αυτοαποδοχή / Δημιουργία σχέσης εμπιστοσύνης / Πρωτογενής φάση δημιουργικότητας / Κορυφαίες εμπειρίες / Επικοινωνία (μη λεκτική και λεκτική): εξελικτικά στάδια / Δημιουργία λειτουργικών κοινωνικών δεσμών.

Στο εργαστήριο θα γίνει βιωματική επεξεργασία των θεμάτων που έχουν προαναφερθεί στην εισήγηση μέσω μουσικοθεραπευτικών τεχνικών, οι οποίες μπορούν να χρησιμοποιηθούν και από τον εκπαιδευτικό (με ή χωρίς καθόλου γνώσεις μουσικής) με σκοπό την αποκατάσταση της όσο το δυνατόν πιο κοντά στο δυναμικό του παιδιού επικοινωνία με τον εαυτό του αλλά και με τον περιβάλλοντα κόσμο του. Θα δοθεί ιδιαίτερη έμφαση στα εξελικτικά στάδια μουσικής επικοινωνίας με παιδιά σε φάσμα αυτισμού. Το εργαστήριο στηρίζεται θεωρητικά από την κατανόηση της δομής του υποκειμένου σύμφωνα με σημεία της αναλυτικής προσέγγισης του Λακάν και βασίζεται σε δραστηριότητες εμπνευσμένες από τις ουμανιστικές προσεγγίσεις σχετικά με τη δημιουργικότητα και τη διασύνδεση τεχνών:

Ό,τι είναι δημιουργικό είναι και θεραπευτικό

Όταν ένα συναισθήμα βιώνεται τότε αυτό μεταβάλλεται

Σχέση με ενουαισθήση, θετικό βλέμμα και αυθεντικότητα

Τεχνικές αντανάκλασης, στήριξης, ενθάρρυνσης

Κίνηση, χορός, ζωγραφική, ποίηση, παραμύθι, μουσική αυτοσχεδιαστική έκφραση και επικοινωνία, δημιουργία στίχων και τραγουδιών με προσωπικό μήνυμα: Η μία μορφή τέχνης εγείρει κάποια άλλη.

## **Ηχητικός και Φωνητικός συντονισμός σώματος ως μέσο σύνδεσης με τον εαυτό και τους άλλους**

### *Μακαρία Ψιλιτέλη*

Ο ηχητικός συντονισμός σώματος αναφέρεται στη φυσική τάση του ανθρώπου να παράγει ήχους ως έκφραση αισθήσεων (π.χ. Νόστιμο - άνοστο, ωραίο - άσχημο), συναισθήματα (π.χ. χαρά, λύπη, φόβος), κτλ. Οι ήχοι που δεν εκφράζονται, τείνουν να δημιουργούν μπλοκαρίσματα στο σώμα. Παράγοντας ήχους ή τόνους διευκολύνουμε τη ροή ενέργειας στο σώμα μας. Ο φωνητικός συντονισμός σώματος αναφέρεται στη μέθοδο χρησιμοποίησης της φωνής ως μέσο συντονισμού σώματος σε κοπτακό επίπεδο (Keyes, 1973). Συντονίζοντας τη φωνή με διάφορα

σημεία του σώματος, μπορούμε να ενεργοποιήσουμε τη ροή ενέργειας ενώ ταυτόχρονα χαλαρώνουμε την ένταση. Όταν παράγουμε ήχους, τόνους ή/και τραγουδάμε, η φωνή μας δίνει το σώμα μας και μας βοηθά να συνδεθούμε με αυτό, ενώ την ίδια στιγμή δίνει το χώρο γύρω μας και μας βοηθά να συνδεθούμε με τους άλλους.

**Όταν το μόνο μέσο επικοινωνίας είναι η μουσική. Μουσικοθεραπεία με ασθενή, με την οποία δεν υπήρχε λεκτική επικοινωνία**

*Μακαρία Ψιλιτέλη*

Δουλεύοντας με ασθενή, με την οποία δεν υπάρχει λεκτική επικοινωνία, δημιουργούνται πολλά ερωτηματικά. Μπορεί η μουσική να αγγίξει έναν άνθρωπο που δεν επικοινωνεί; Πως μπορούμε να ξέρουμε αν η διαπροσωπική σχέση είναι εφικτή όταν δεν υπάρχουν οι λέξεις για να την στηρίξουν; Αυτή η παρουσίαση θα επικεντρωθεί στην ανάλυση της μουσικής ως μέσο επικοινωνίας όταν οι λέξεις δεν είναι εφικτές.

## ΤΑ ΒΙΟΓΡΑΦΙΚΑ

Η **Αδαμίδου Ευδοξία** αποφοίτησε από τα τμήματα *ΦΙΠΨ* και *Ψυχολογίας* του Πανεπιστημίου Αθηνών. Ειδικοτεύθηκε στη *Γνωσιακή-Συμπεριφοριστική Ψυχοθεραπεία* στο Ινστιτούτο Έρευνας και Θεραπείας της Συμπεριφοράς, και στη *Μουσικοθεραπεία*, στο αντίστοιχο Μεταπτυχιακό Πρόγραμμα του κέντρου μουσικοθεραπείας Θεσσαλονίκης σε συνεργασία με το Μουσικό Κολέγιο Θεσ/νίκης και το New York University (Νέα Υόρκη - ΗΠΑ). Έχει πάρει *Δίπλωμα Πιάνου και Αρμονίας* από το Δημοτικό Ωδείο Βέροιας. Έχει εργαστεί στο *Κέντρο Μέρμηνας Οικογένειας και Παιδιού* (Αθήνα), στην *Ψυχιατρική Κλινική Ασκληπιός* (Λαζοχώρι Βέροιας), στο *ΚΕΚ PRACTICA* (Θεσ/νίκη), στο *Ωδείο Ριζοπούλου* και στην *ΕΨΥΓΠΕ* (Παράρτημα του Νοσοκομείου Παιδών Αγία-Σοφία). Σήμερα, διαθέτει το *Κέντρο Συμβουλευτικής και Θεραπείας* στη Βέροια. Είναι μέλος του Πανελληνίου Ψυχολογικού Συλλόγου (Α.Μ: 416) και ελεγκτικό Μέλος του Ελληνικού Συλλόγου Καταρτισμένων Επαγγελματιών Μουσ/πευτών (ΕΣΚΕΜ).

Η **Μαρία Αργυρίου** υπηρετεί στην πρωτοβάθμια εκπαίδευση κατά την τελευταία δωδεκαετία ως μουσικός. Παράλληλα είναι ιπυχιούχος της Σχολής Ανθρωπιστικών Σπουδών του Πανεπιστημίου Πατρών με ειδίκευση στον Ελληνικό Πολιτισμό. Από το 2004 είναι αποσπασμένη στη θέση της υπευθύνου Αγωγής Υγείας ΠΕ Πειραιά με έντονη δραστηριότητα στο χώρο των Καινοτόμων Δράσεων. Είναι Πρόεδρος του Διεθνούς Εργαστηρίου Για Τη Μουσική Εκπαίδευση και Έρευνα (International culture federation 21st Century) καθώς και Πρόεδρος της Ένωσης Εκπ/κών Μουσικής Αγωγής Πρ. Εκπαίδευσης (ΕΕΜΑΠΕ). Έχει την ευθύνη και την επιμέλεια των παιδαγωγικών εκδόσεων της ΕΕΜΑΠΕ καθώς και περιοδικών εκδόσεων προγραμμάτων τοπικής και εθνικής εμβέλειας για την εκπαίδευση, τον πολιτισμό και τη υγεία. Συμμετέχει σε συνέδρια και συμπίοσια στην Ελλάδα και το εξωτερικό, καθώς και σε ερευνητικά προγράμματα παρουσιάζοντας ποικίλο συγγραφικό έργο.

Η **Μαρία Βαρβέρη** είναι Ψυχολόγος με Μεταπτυχιακό στην Κοινωνική και Κλινική Ψυχολογία του Α.Π.Θ. και απόφοιτος του Μεταπτυχιακού προγράμματος του κέντρου Μουσικοθεραπείας Θεσσαλονίκης σε συνεργασία με το Μουσικό Κολέγιο Θεσσαλονίκης και το Τμήμα Μεταπτυχιακών Σπουδών Μουσικοθεραπείας του New York University (Νέα Υόρκη-ΗΠΑ). Μεταξύ άλλων έχει εργαστεί στο Σύλλογο Γονέων για Παιδιά με Σύνδρομο Down, στο 4ο Ειδικό Σχολείο Θεσσαλονίκης, στο Ίδρυμα 'Άγιος Δημήτριος', στο Κέντρο

Δημιουργικής Απασχόλησης ΑΜΕΑ του Δήμου Αμπελοκήπων, στο Κέντρο Ψυχικής Υγείας Βορειοδυτικού Τομέα Θεσσαλονίκης, στο Ιατροπαιδαγωγικό Κέντρο Βορείου Ελλάδος, στο Ψυχιατρικό Νοσοκομείο Θεσσαλονίκης και στο Κέντρο Ψυχικής Υγιεινής Θεσσαλονίκης. Τα τελευταία τέσσερα χρόνια εργάζεται ως ψυχολόγος και μουσικοθεραπεύτρια στο Κέντρο Δημιουργικής Απασχόλησης ΑΜΕΑ του Δήμου Νεάπολης και ως ψυχοθεραπεύτρια σε Συμβουλευτικό Κέντρο στη Θεσσαλονίκη. Είναι μέλος του Διοικητικού Συμβουλίου του ΕΣΚΕΜ (Ελληνικός Σύλλογος Καταρτιζομένων Επαγγελματιών Μουσικοθεραπευτών).

Η **Εφη Βήλου** γεννήθηκε στην Αθήνα το 1969. Σπούδασε μουσική στο Κεντρικό Ωδείο Κώστα Κλάββα (πτυχίο αρμονίας και σπουδές πιάνου Α' Ανωτέρας), μουσικοκινητική και θεατρικό παιχνίδι στο Εργαστήριο Εκφραστικής και Δημιουργικής Εκπαίδευσης ΑΝΙΜΑ. Έχει πτυχίο Μουσικοθεραπείας από το τριετές Εκπαιδευτικό Πρόγραμμα Μουσικοθεραπείας του Κέντρου Μουσικοθεραπείας Θεσσαλονίκης σε συνεργασία με το αντίστοιχο Μεταπτυχιακό Πρόγραμμα Σπουδών του New York University (U.S.A.) και το Μουσικό Κολέγιο Θεσσαλονίκης, υπό την επίβλεψη της κ. Ψαλοπούλου. Έχει συμμετάσχει σε πολλά σεμινάρια σχετικά με τη μουσικοθεραπεία και την ψυχανάλυση και εργάζεται ως μουσικοθεραπεύτρια με παιδιά προσχολικής και σχολικής ηλικίας με αναπτυξιακές διαταραχές στο Ιατροπαιδαγωγικό Ινστιτούτο Καλλιθέας.

Η **Anna Böhmig** αποφοίτησε από το τμήμα μουσικοθεραπείας του Fachhochschule Heidelberg/Γερμανία το 1992 με ακαδημαϊκό τίτλο Diplom Musiktherapeutin (FH). Εκπαιδεύτηκε επίσης στη Ρυθμιστική και στην Ενεργητική Ομαδική Μουσικοθεραπεία. Εργάστηκε με άτομα με νοητικές και σωματικές αναπηρίες, με βλάβες στο ΚΝΣ, με παιδιά με ειδικές ανάγκες, με ψυχιατρικούς και ψυχοσωματικούς ασθενείς. Δίδασκε σε πολλά και διάφορα σεμινάρια και εκπαιδευτικό πρόγραμμα μουσικοθεραπείας. Σπούδασε κόρνο, πιάνο και κρουστά. Συμμετείχε σε διάφορες ορχήστρες μουσικά σύνολα και με σολιστικές παρουσιάσεις. Από το 1995 ζει και εργάζεται στην Ελλάδα σαν μουσικοθεραπεύτρια και μουσικός. Από το 2005 εργάζεται στην Εταιρία Προστασίας Σπαστικών και παίζει επίσης στην Φιλαρμονική Ορχήστρα του Δήμου Νίκαιας. Είναι αντιπρόεδρος του Ελληνικού Συλλόγου Καταρτιζομένων Επαγγελματιών Μουσικοθεραπευτών (ΕΣΚΕΜ).

Η **Πελίνα Ευαγγέλου**, πτυχιούχος Ανωτέρων Θεωρητικών σπούδασε Πιάνο, Κιθάρα και Μουσική για Θέατρο και Κινηματογράφο. Παρακολούθησε τον τομέα της Μουσικής στο Deree College. Ολοκλήρωσε το τριετές Εκπαιδευτικό Πρόγραμμα Μουσικοθεραπείας του Κέντρου Μουσικοθεραπείας Θεσσαλονίκης σε συνεργασία με το αντίστοιχο Μεταπτυχιακό Πρόγραμμα Σπουδών του New York University (U.S.A.) και το Μουσικό Κολέγιο Θεσσαλονίκης, και συνέχισε τις σπουδές στο New York University (Νέα Υόρκη) ως Advanced Student in Music Therapy. Εργάστηκε ως μουσικοθεραπεύτρια στην κλινική αποκατάστασης Beth Abraham (Bronx-Νέα Υόρκη), στο Κέντρο Ημερήσιας Φροντίδας ΑμΕΑ "Αργώ" (Πειραιάς) και στο Ινστιτούτο Ψυχικής Υγείας Παιδών και Ενηλίκων (Καλλιθέα).

Σήμερα εργάζεται στο Κέντρο Ημέρας του Πανελληνίου Συλλόγου Γονέων Ατόμων με Προβλήματα Όρασης και Πρόσθετες Ειδικές Ανάγκες " Αμυμώνη" στο Ελληνικό, και σε άλλες θεραπευτικές δομές. Συμμετέχει ως εισηγήτρια σε συνέδρια, ημερίδες και παρουσιάζει τη δουλειά της σε εκπαιδευτικούς φορείς. Είναι ιδρυτικό μέλος του Ελληνικού Συλλόγου Καταρτιζομένων Επαγγελματιών Μουσικοθεραπευτών (Ε.Σ.Κ.Ε.Μ.), μέλος της Αμερικανικής Ένωσης Μουσικοθεραπείας (ΑΜΤΑ) και μέλος της Ε.Ε.Μ.Ε.

Ο **Παναγιώτης Θωμόπουλος** είναι δάσκαλος ειδικής αγωγής με εξειδίκευση στις μαθησιακές δυσκολίες. Τα τελευταία έξι χρόνια εργάζεται σε τμήμα ένταξης (Γ.Ε.). Έχει εκπονήσει



Περιβαλλοντικά - Αγωγής Υγείας- Πολιτιστικά προγράμματα με το τμήμα ένταξης. Είναι μέλος του Δ.Σ. του Πανελληνίου Επιστημονικού Συλλόγου Ειδικής Αγωγής (Π.Ε.Σ.Ε.Α.) και ειδικός γραμματέας του Συλλόγου Εκπ/κών Α' /θμιας Εκπαίδευσης Παιραϊά «Πρόοδος».

Η **Lucia Kessler-Κακουλίδη** απόφοιτος της Fachakademie für Musik, Richard-Strauss-Konservatorium και του Ινστιτούτου Ρυθμικής Jacques Dalcroze της Α.Hoellering του Μονάχου με ακαδημαϊκό τίτλο Καθηγήτρια Ρυθμικής Dalcroze. Κατά την περίοδο 1977 – 1984 ασκεί το επάγγελμα της καθηγήτριας ρυθμικής Dalcroze στο Μοντεσοριανό Δημοτικό Σχολείο και Γυμνάσιο του Prof. Th. Hellbrügge και στο Ειδικό Δημοτικό Σχολείο του Μονάχου. Παράλληλα, διδάσκει από το 1978 τη «Μέθοδο Dalcroze ως θεραπευτικό μέσο» σε πρόγραμμα αποκατάστασης ανέργων του Υπουργείου Υγείας και Πρόνοιας της Γερμανίας. Από το 1984 εφαρμόζει στην Ελλάδα τη Μέθοδο Dalcroze σε παιδιά με νοητική υστέρηση και αυτισμό στο Ίδρυμα «Η Παμμακάριστος» και από το 2002 στη Μονάδα Αυτιστικών Παιδιών του Ελληνικού Κέντρου Ψυχικής Υγιεινής και Ερευνών. Παράλληλα, συμμετέχει ενεργά ως εισηγήτρια σε συνέδρια και σεμινάρια μουσικοθεραπείας ενώ είναι επίτιμο μέλος του Ελληνικού Συλλόγου Καταρτισμένων Επαγγελματιών Μουσικοθεραπευτών (Ε.Σ.Κ.Ε.Μ.), της Ελληνικής Ένωσης για τη Μουσική Εκπαίδευση (Ε.Ε.Μ.Ε.), καθώς και ιδρυτικό μέλος του Ελληνικού Συλλόγου για το Σύνδρομο «Asperger».

Η **Μαρία Κομισσοπούλου** είναι απόφοιτος του Konservatorium der Stadt Wien με ακαδημαϊκό τίτλο Padagogik für Kindersingshullehrer, διπλωματούχος Μονωδίας και κάτοχος Εδικού Αρμονίας. Παράλληλα πραγματοποίησε μεταπτυχιακές σπουδές στην Ανωτάτη Μουσική Ακαδημία Βιέννης με κατεύθυνση Lied-Oratorio. Επίσης είναι πτυχιούχος του τμήματος Διοίκησης Εκπαίδευσης και Έρευνας του Καποδιστριακού Πανεπιστημίου Αθηνών. Έχει εργαστεί ως τακτικό μέλος της Χορωδίας της Ε.Ρ.Τ (1989-1994) και έχει συμμετάσχει σε πολλά σεμινάρια μουσικοπαιδαγωγικού περιεχομένου. Επίσης διδάξε ως αναπληρώτρια καθηγήτρια στο θερινό εξάμηνο του έτους 1997 τα μαθήματα του προγράμματος α', β', και γ' τάξη της Kindersingschule στην Αυστρία. Φοιτά στο δεύτερο έτος του τριετούς Εκπαιδευτικού Προγράμματος Μουσικοθεραπείας του Κέντρου Μουσικοθεραπείας Θεσσαλονίκης σε συνεργασία με το αντίστοιχο Μεταπτυχιακό Πρόγραμμα Σπουδών του New York University (U.S.A.) και το Ωδείο Ριζοπούλου (Ν. Ηράκλειο, Αθήνα). Από το 1999 είναι Καθηγήτρια Μουσικής στο Ελληνοαμερικανικό Εκπαιδευτικό Ίδρυμα (Κολέγιο Αθηνών- Ψυχικού).

Η **Ανθή Μαλούτα-Κωτιδου** είναι απόφοιτος του Τμήματος Ψυχολογίας του ΑΠΘ. Παρακολούθησε μαθήματα Μουσικοθεραπείας στο Πανεπιστήμιο του Κάνσας των ΗΠΑ με υποτροφία του Ινστιτούτου Ψυχοακουστικής του ΑΠΘ. Ολοκλήρωσε το τριετές Εκπαιδευτικό Πρόγραμμα Μουσικοθεραπείας του Κέντρου Μουσικοθεραπείας Θεσσαλονίκης σε συνεργασία με το αντίστοιχο Μεταπτυχιακό Πρόγραμμα Σπουδών του New York University (U.S.A.) και το Μουσικό Κολέγιο Θεσσαλονίκης, συνέχισε τις σπουδές της στο New York University στη Νέα Υόρκη ως Advanced Student in Music Therapy, και απέκτησε Master of Arts στη Μουσικοθεραπεία. Κατέχει επίσης Δίπλωμα Διερμηνείας της Ελ. Νοηματικής Γλώσσας από το Παν/μιο του Bristol της Αγγλίας. Είναι μέλος του Διοικητικού Συμβουλίου του Ελληνικού Συλλόγου Καταρτισμένων Επαγγελματιών Μουσ/τών και μέλος της Ομάδας Μουσικοθεραπείας της Ελληνικής Ένωσης για τη Μουσική Εκπαίδευση.

Η **Ελένη Ναβροζίδου** σπούδασε πιάνο στο Κρατικό Ωδείο Θεσσαλονίκης και στο Κονσερβατόριο «Leopold Mozart» στο Augsburg της Γερμανίας και Ανώτερα θεωρητικά της μουσικής στο Σύγχρονο Ωδείο Θεσσαλονίκης. Είναι Απόφοιτος του τριετούς Εκπαιδευτικού

Προγράμματος Μουσικοθεραπείας του Κέντρου Μουσικοθεραπείας Θεσσαλονίκης σε συνεργασία με το αντίστοιχο Μεταπτυχιακό Πρόγραμμα Σπουδών του New York University (Νέα Υόρκη, ΗΠΑ) και το Μουσικό Κολέγιο Θεσσαλονίκης. Από το 1998 μέχρι και σήμερα εργάζεται στο Σωματείο Αποκατάστασης Α.Μ.Ε.Α. «Σωτήρ» και από το 2004 στο Σύλλογο Γονέων-παιδιών με σύνδρομο “Down” της Θεσσαλονίκης ως μουσικοθεραπεύτρια. Το σχολικό έτος 2005-2006 εργάστηκε στο Ε.Ε.Ε.Ε.Κ. Κιλκίς που ανήκει στη Δευτεροβάθμια Διευθονση Εκπαίδευσης του νομού Κιλκίς. Είναι μέλος του Ελληνικού Συλλόγου Καταρτιζόμενων Επαγγελματιών Μουσικοθεραπευτών (Ε.Σ.Κ.Ε.Μ.)

**Η Ειρήνη Παναγιωτίδου, ΜΑ-ΜΓ,** είναι παιδαγωγός, μουσικοπαιδαγωγός, απόφοιτος του Διετή Επαγγελματικού Κύκλου Σπουδών του ουστήματος μουσικοκινητικής αγωγής Carl Orff. Σπούδασε κλασικό πιάνο, κιθάρα, κρουστά και κλασικό τραγούδι, καθώς και έχει παρακολουθήσει πλήθος παιδαγωγικών και μουσικοπαιδαγωγικών σεμιναρίων. Είναι απόφοιτος του μεταπτυχιακού εκπαιδευτικού προγράμματος μουσικοθεραπείας του Κέντρου Μουσικοθεραπείας Θεσσαλονίκης σε συνεργασία με το Μουσικό Κολέγιο Θεσσαλονίκης και το αντίστοιχο τμήμα σπουδών του New York University. Απέκτησε το MASTER OF ARTS IN MUSIC THERAPY από το New York University. Έχει συμμετάσχει στην οργάνωση του Διεθνούς Συμποσίου Μουσικοθεραπείας σε συνεργασία με την UNESCO. Παρακολουθεί και συμμετέχει ως εισηγήτρια σε συνέδρια και ημερίδες της Ελλάδας και του εξωτερικού. Είναι μέλος του Ελληνικού Συλλόγου Καταρτιζόμενων Μουσικοθεραπευτών (ΕΣΚΕΜ), είναι μέλος της ομάδας εργασίας μουσικοθεραπείας της ΕΕΜΕ και μέλος του Ελληνικού Συλλόγου Μουσικοκινητικής Αγωγής Karl Orff. Υπήρξε μέλος της θεατρικής ομάδας του πνευματικού κέντρου του Δήμου Καλλιθέας

**Η Όλγα Πεγιάδη** είναι μουσικοπαιδαγωγός, καθηγήτρια πιάνου και μουσικοθεραπεύτρια. Συμμετέχει σε συνέδρια ως εισηγήτρια. Οργανώνει και διδάσκει σε πολλά σεμινάρια σε συνεργασία με κρατικούς και ιδιωτικούς φορείς, και την ΕΚ, σχετικά με την παιδαγωγική και την θεραπευτική προσέγγιση της μουσικής. Από το 1988 διδάσκει μουσική και πιάνο σε όλες της βαθμίδες της ιδιωτικής εκπαίδευσης. Έχει γράψει και παρουσιάσει πληθώρα πρωτότυπων θεατρικών έργων και μιούζικαλ για παιδιά και ενήλικες. Έχει παρακολουθήσει στην Ελλάδα και το εξωτερικό πολλά σεμινάρια για τη μουσική διδασκαλία, την παιδαγωγική του πιάνου, την κινητική έκφραση, τη μουσική τεχνολογία, τη μουσική στο θέατρο και τον κινηματογράφο, τη σκηνοθεσία, το θεατρικό παιχνίδι κ.λ.π. Το 2003 ολοκλήρωσε στη Αθήνα τον κύκλο σπουδών στη μουσικοθεραπεία με τη συνεργασία του Κέντρου Μουσικοθεραπείας Θεσσαλονίκης κι εποπτεία του αντίστοιχου τμήματος σπουδών του New York University. Από το 2001 έχει πάνω από 1000 ώρες ατομικών εποπτευόμενων μουσικοθεραπευτικών συνεδριών με παιδιά πρώιμης ηλικίας (3-9 χρονών) με πολλαπλές αναπηρίες.

**Ο Γιώργος Τσίρης** είναι ειδικός παιδαγωγός, απόφοιτος του Παιδαγωγικού Τμήματος Ειδικής Αγωγής του Πανεπιστημίου Θεσσαλίας. Κατά τη διάρκεια των σπουδών του συμμετείχε σε δύο διεθνή προγράμματα ανταλλαγής: University of Örebro (Department of Education) / Sweden ως υπότροφος του προγράμματος ERASMUS και University of Wisconsin-Oshkosh (College of Education and Human Services) / USA. Επίσης είναι κάτοχος διπλώματος Κλασικών Κρουστών, Grade 5 στο Electone και πιτυχίο Ανώτερων Θεωρητικών. Κατά καιρούς έχει αναλάβει τη μουσική επιμέλεια και συνοδεία θεατρικών έργων (1ο Πανελλήνιο Βραβείο στο σχολικό διαγωνισμό σύγχρονου θεάτρου, 1999-2000), ενώ συμπράττει με διάφορα μουσικά σχήματα ως πιανίστας/keyboardist και κρουστός. Το επιστημονικό του ενδιαφέρον εστιάζεται κυρίως στη χρήση της μουσικής και του μουσικού αυτοσχεδιασμού ως μέσο ενίσχυσης επικοινωνιακών και κοινωνικών δεξιοτήτων στον

ευρύτερο χώρο της ειδικής αγωγής, ενώ έχει παρακολουθήσει μουσικοθεραπευτικές συνεδρίες για παιδιά με πολλαπλές αναπηρίες στο Ειδικό Παιδαγωγικό Ινστιτούτο της Σουηδίας. Είναι μέλος της Ένωσης Εκπαιδευτικών Μουσικής Αγωγής Πρωτοβάθμιας Εκπαίδευσης (ΕΕΜΑΠΕ), καθώς και της συντακτικής ομάδας του επιστημονικού περιοδικού «Μουσική σε Πρώτη Βαθμίδα».

Η **Ιωάννα Τσαγαράκη** είναι διευθύντρια ειδικού σχολείου από το 1997. Είναι πτυχιούχος της Αρσακείου Παιδαγωγικής Ακαδημίας Ψυχικού, της Παντείου Ανωτάτης Σχολής Πολιτικών Επιστημών, του Μαρσαλείου Διδασκαλείου Δημοτικής Εκπαίδευσης και διδάκτωρ του Τομέα Παιδαγωγικής του Τμήματος Φιλοσοφίας, Παιδαγωγικής και Ψυχολογίας της Φιλοσοφικής Σχολής του Πανεπιστημίου Αθηνών με υποτροφία του ΙΚΥ στην Ειδική Αγωγή. Έχει διδάξει σε προγράμματα εξομίσωσης των παιδαγωγικών τμημάτων των Πανεπιστημίου Αθηνών και Αιγαίου και σε άλλα σεμινάρια. Έχει δημοσιεύσει πολλά άρθρα και μελέτες.

Η **Ντόρα Ψαλτοπούλου** είναι διδάκτωρ του Α.Π.Θ. (Θέμα διατριβής: «Η μουσική δημιουργική έκφραση ως θεραπευτικό μέσο σε παιδιά με συναισθηματικές διαταραχές»), απόφοιτη του μεταπτυχιακού προγράμματος μουσικοθεραπείας του New York University (Master of Arts, Θέμα διπλωματικής: «Ενθαρρύνοντας την αυτοέκφραση σε παιδιά με πολλαπλές αναπηρίες»), διπλωματούχος πλάνου του Κρατικού Ωδείου Θεσσαλονίκης και απόφοιτος Γαλλικής Φιλολογίας του Α.Π.Θ. Από το 1992 εργάζεται στη Θεσσαλονίκη ως μουσικοθεραπεύτρια. Σε συνεργασία με το Μεταπτυχιακό Πρόγραμμα σπουδών του New York University πραγματοποιεί στην Θεσσαλονίκη και στην Αθήνα εκπαιδευτικά προγράμματα Μουσικοθεραπείας. Εποπτεύει εκπαιδευόμενους και επαγγελματίες Μουσικοθεραπευτές. Διδάσκει μουσικοθεραπεία (ΠΔ/407) στο Τμήμα Μουσικών Σπουδών του Α.Π.Θ., στο τμήμα Ειδικής Αγωγής του πανεπιστημίου Θεσσαλίας και στο New York University (Επισκέπτιρα Διδάσκουσα). Συμμετέχει ως εισηγήτρια σε πανελλήνια και παγκόσμια συνέδρια στην Ελλάδα και το εξωτερικό. Είναι:

- επιστημονική συνεργάτης του Φιλανθρωπικού Σωματείου "Βοήθεια Ζωής" του Ψ. Κ. Β. Ε.
- ιδρυτικό μέλος της Ελληνικής Ένωσης για τη Μουσική Εκπαίδευση (ΕΕΜΕ) και του Ελληνικού Συλλόγου Καταρτισμένων Επαγγελματιών Μουσικοθεραπευτών (ΕΣΚΕΜ).
- εκπρόσωπος των Ελλήνων Μουσικοθεραπευτών της Παγκόσμιας ένωσης των "Music Therapists for Peace" στον ΟΗΕ.
- professional member στην Αμερικανική Ένωση Μουσικοθεραπείας (ΑΜΤΑ), με τον τίτλο: Certified Music Therapist (CMT).
- μέλος της Φροδύδικης Εταιρίας Β.Ε.

Η **Μακαρία Ψυλιτέλη**, ΜΑ-ΜΤ, ολοκλήρωσε το τριετές Εκπαιδευτικό Πρόγραμμα Μουσικοθεραπείας του Κέντρου Μουσικοθεραπείας Θεσσαλονίκης σε συνεργασία με το αντίστοιχο Μεταπτυχιακό Πρόγραμμα Σπουδών του New York University (U.S.A.) και το Μουσικό Κολέγιο Θεσσαλονίκης, συνέχισε τις σπουδές της στο New York University στη Νέα Υόρκη ως Advanced Student in Music Therapy, και απέκτησε Master of Arts στη Μουσικοθεραπεία. Οι πληθυσμοί, με τους οποίους έχει δουλέψει είναι άτομα με ειδικές ανάγκες και αναπτυξιακές διαταραχές, άτομα με αυτισμό και με σύνδρομο Down. Ολοκλήρωσε τη πρακτική της στο Καρκινολογικό Κέντρο Memorial Sloan Kettering Cancer Center, όπου δούλεψε σε ατομικές και ομαδικές συνεδρίες κυρίως με ενήλικες και υπερήλικες καρκινοπαθείς. Αυτή τη στιγμή εργάζεται ως μουσικοθεραπεύτρια στο Cabrini Center of Nursing & Rehabilitation (Κέντρο Νοσηλείας & Αποκατάστασης) με άτομα ηλικιωμένα και με πολλαπλές αναπηρίες, στη Νέα Υόρκη- Η.Π.Α.

## «Μουσική Παιδαγωγική στον 21ο αιώνα:

### προκλήσεις, προβλήματα, προοπτικές»

Αθήνα, 20-22 Απριλίου 2007, υπό την Αιγίδα του ΥΠΕΠΘ

**Αντικείμενο Συνεδρίου.** Η μουσική παιδαγωγική στην Ελλάδα του 21ου αιώνα καλείται να επαναπροσδιοριστεί ώστε να αντιμετωπίσει τις προκλήσεις των νέων θεσμικών πλαισίων, των κοινωνικών αλλαγών, τις σύγχρονες ανάγκες του εκπαιδευτικού και του μαθητή. Το 2ο Συνέδριο της Ένωσης Εκπαιδευτικών Μουσικής Αγωγής Πρωτοβάθμιας Εκπαίδευσης (ΕΕΜΑΠΕ) έχει στόχο να προσφέρει ένα βήμα διαλόγου, επικοινωνίας και γόνιμου προβληματισμού για τη μουσική παιδαγωγική. Το συνέδριο απευθύνεται στους εκπαιδευτικούς της μουσικής αγωγής, της γενικής παιδείας κάθε βαθμίδας και ειδικότητας, στους φοιτητές της τριτοβάθμιας εκπαίδευσης, στους σπουδαστές και καθηγητές ωδείων. Μέσα από τις νέες ερευνητικές και πρακτικές προσεγγίσεις που θα προκύψουν, επιδιώκεται να αναδειχθούν οι προκλήσεις, τα προβλήματα και οι προοπτικές που αντιμετωπίζει ο εκπαιδευτικός στη διδασκαλία της μουσικής. Εκτός από την επιστημονική συμμετοχή, στο συνέδριο δίνεται βήμα στους εκπαιδευτικούς, ενθαρρύνοντας την ανάπτυξη προβληματισμών, την κριτική, τα ζητήματα που αντιμετωπίζουν οι εκπαιδευτικοί κατά τη διαδικασία της μουσικής διδασκαλίας - μάθησης, καθώς και τις λύσεις που αναζητήσαν ή έδωσαν. Το 2ο Συνέδριο της ΕΕΜΑΠΕ θα πραγματοποιηθεί στις 20 - 22 Απριλίου 2007, στην Αθήνα. Ο χώρος διεξαγωγής και άλλες σχετικές πληροφορίες θα ανακοινωθούν στα αναρτούνται στον ιστοχώρο [www.primarymusic.gr](http://www.primarymusic.gr).

**Θεματικοί άξονες του συνεδρίου.** Αναζητώντας το γόνιμο προβληματισμό, τη διατύπωση προτάσεων και πιθανών λύσεων σε διάφορους τομείς της μουσικής παιδαγωγικής, οι θεματικοί άξονες του συνεδρίου αφορούν στη διδασκαλία της μουσικής σε σχέση με σύγχρονα παιδαγωγικά ζητήματα και διαστάσεις της μουσικής εκπαίδευσης όπως:

1. Διδακτικές μέθοδοι, τεχνικές, υλικά και μέσα 2. Αναλυτικά και ημερήσια προγράμματα: σχεδιασμός, υλοποίηση, αξιολόγηση 3. Θεσμικά πλαίσια διεξαγωγής του μαθήματος της μουσικής (ολοήμερο σχολείο, μουσικά σχολεία, ενέλικτη ζώνη, καινοτόμες δράσεις, κλπ.) 4. Ειδική αγωγή 5. Εκπαίδευση των εκπαιδευτικών, δια βίου και εξ' αποστάσεως εκπαίδευση 6. Έρευνα και διδακτική πράξη 7. Αξιολόγηση του μαθητή και της μαθησιακής διαδικασίας 8. Πολιτισμικότητα / Διαπολιτισμικότητα 9. Διαθεματικότητα/ Διεπιστημονικότητα 10. Κοινωνία της Πληροφορίας και Νέες Τεχνολογίες 11. Αγωγή των Μέσων και Πολιτισμός 12. Ο εκπαιδευτικός ως μέλος της σχολικής και της τοπικής κοινότητας

**Χρονοδιάγραμμα.** Έως την 30 Νοεμβρίου 2006: Αποστολή της φόρμας υποβολής πρότασης ηλεκτρονικά στην διεύθυνση [conference@primarymusic.gr](mailto:conference@primarymusic.gr)

Έως τη 31 Δεκεμβρίου 2006: Ειδοποίηση ηλεκτρονικά, των συγγραφέων για την αποδοχή ή μη αποδοχή της πρότασής τους από την επιστημονική επιτροπή.

Έως την 1η Μαρτίου 2007: Αποστολή του πλήρους κειμένου των εισηγήσεων από τους συνέδρους ηλεκτρονικά ([conference@primarymusic.gr](mailto:conference@primarymusic.gr))

Έως τη 1η Απριλίου 2007: Ειδοποίηση ηλεκτρονικά των συγγραφέων για πιθανά σχόλια, αλλαγές και διορθώσεις στις εισηγήσεις τους από την επιστημονική επιτροπή.

Έως την 15 Απριλίου 2007: Αποστολή των διορθωμένων τελικών κειμένων από τους συγγραφείς. Έως την 30 Μαΐου: Τελικές διορθώσεις, προσθήκες συνδεδρακτού φωτογραφικού υλικού, πιθανές τεχνικές προσαρμογές που θα ζητηθούν για τις έντυπες και ηλεκτρονικές εκδόσεις.

**Κόστη συμμετοχής.** Μέχρι τις 28 Φεβρουαρίου 2007:

Γενική συμμετοχή συνέδρων: 65 Ευρώ. Μέλη της ΕΕΜΑΠΕ, φοιτητές, εισηγητές: 35 Ευρώ  
Μετά τις 28 Φεβρουαρίου 2007

Γενική συμμετοχή συνέδρων: 80 Ευρώ. Μέλη της ΕΕΜΑΠΕ, φοιτητές, εισηγητές: 50 Ευρώ

#### Στο κόστος συμμετοχής περιλαμβάνονται:

- Ο Συνεδριακός Φάκελος, • Η παραλαβή των πρακτικών από τις 6 προσυνεδριακές εκδηλώσεις σε DVD • Το έντυπο των μικρών πρακτικών του συνεδρίου • Εισόδος στις δύο καλλιτεχνικές εκδηλώσεις του συνεδρίου • 4 coffee brake • Ελαφρύ γεύμα • Τρόπος πληρωμής.

Με κατάθεση του ποσού στον αρ. λογαριασμού: 053/01/020925/25 της Αγροτικής Τράπεζας της Ελλάδας (ΑΤΕ). Την αποδείξη Τραπεζικής θα πρέπει να την φυλάξετε και να την προσκομίσετε στην Γραμματεία την ημέρα έναρξης του Συνεδρίου.





Ένωση Εκπαιδευτικών Μουσικής Αγωγής  
Πρωτοβάθμιας Εκπαίδευσης  
**ΕΣΜΑΠΕ**



ΠΕΡΙΟΔΙΚΗ ΕΚΔΟΣΗ ΤΗΣ ΕΝΩΣΗΣ ΕΚΠΑΙΔΕΥΤΙΚΩΝ ΜΟΥΣΙΚΗΣ ΑΓΩΓΗΣ  
ΠΡΩΤΟΒΑΘΜΙΑΣ ΕΚΠΑΙΔΕΥΣΗΣ

# Μουσική σε πρώτη βαθμίδα

ΑΝΟΙΞΗ 2006

Μάρκος Φ. Δραγογιάνης • Ζωή Διονυσίου • Βασιλική Κ. Τυροβολά & Μαρία Ι. Κουτσούμπα  
• Ελένη Τσούτσου-Λουλάκη • Ζωή Παπαδοπούλου • Σοφία Αγγελίδου • Τζωρτίνα Κακούδακ  
• Πέλυ Βασιλάκη • Δημήτρης Σαρφής • Παναγιώτης Γ. Καραλής

ΤΕΥΧΟΣ  
1



Ένωση Εκπαιδευτικών  
Μουσικής Αγωγής  
Πρωτοβάθμιας Εκπαίδευσης



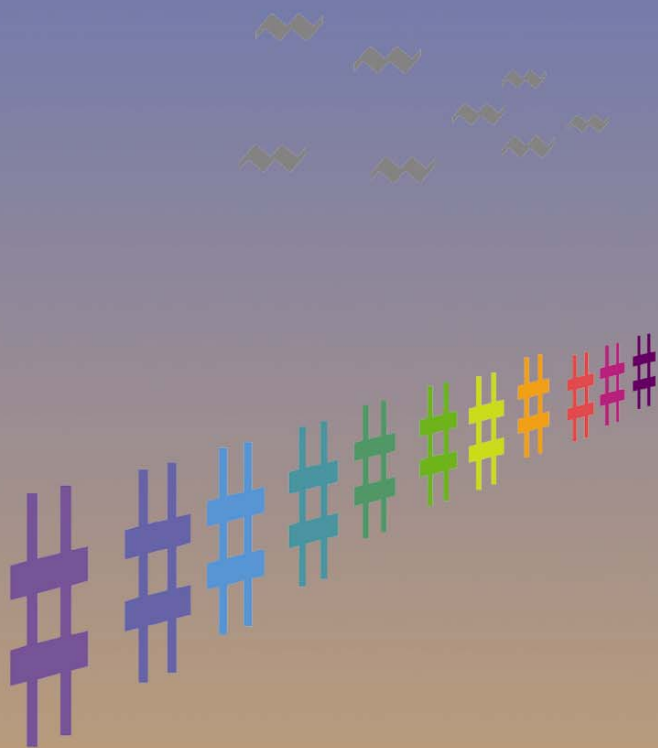
ΠΕΡΙΟΔΙΚΗ ΕΚΔΟΣΗ ΤΗΣ ΕΝΩΣΗΣ ΕΚΠΑΙΔΕΥΤΙΚΩΝ ΜΟΥΣΙΚΗΣ ΑΓΩΓΗΣ  
ΠΡΩΤΟΒΑΘΜΙΑΣ ΕΚΠΑΙΔΕΥΣΗΣ

# Μουσική σε πρώτη βαθμίδα

ΦΘΙΝΟΠΩΡΟ 2006

Μαίη Κοκκίδη, Σμαράγδα Χριστοπούλου, Μαρία Αργυρίου,  
Φλώρα Καλεμάκη-Καμουράνη, Διόσγωνα Τσιτλη, Αυγούστα Ευθυμίου,  
Ματίνα Βενετόπου, Ελένη Τσούτσου-Λουλάκη, Γιώργος Κ. Αγγελιολάτης

ΤΕΥΧΟΣ  
2



σχεδιασμός: Ελένη Παπαδοπούλου

ISBN: 978-960-89479-4-8